

# Ændringsbeskrivelse

Axiell Collections – Version 1.7.2

20. april 2020



## Indhold

Forbedringer i denne version af SARA .....	2
Oversigt over ændringer/fejlrrettelser .....	2
Ny medie upload funktion .....	2
GIS felter til at gemme kort lokationer .....	2
Knapper .....	8
Adgangspunkter for GIS-felter .....	8
Ændringer i den geografiske kortvisning .....	9
Bruger information .....	15
Opdateringsfunktion i Import-værktøjet .....	16

## Forbedringer i denne version af SARA

Ændringsbeskrivelsen indeholder en oversigt over ændringer og fejlrettelser, der er lavet til denne version af SARA. Du kan finde mere uddybende dokumentation i dokumentet "SARA brugervejledning".

### Oversigt over ændringer/fejlrettelser

#### Ny medie upload funktion

Tidligere, når man uploadede en ny fil til f.eks. en genstand, ved at klikke på Find filikonet og vælge en lokal fil, blev filnavnet konverteret til et nyt, unikt filnavn med det samme, før du faktisk gemte posten.

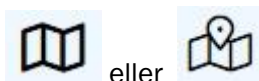


Fra 1.7 er denne metode ændret. Efter at have uploadet en fil, vises den gråtonede tekst <<New>> nu i feltet. På dette tidspunkt findes den uploadede fil kun i et midlertidigt opbevaringsområde. Først når du gemmer posten, behandles den uploadede fil yderligere.



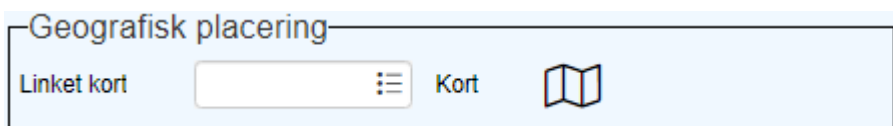
#### GIS felter til at gemme kort lokationer

Placeringsfelter kan vise et tomt eller udfyldt kortikon i stedet for et indtastningsfelt, forud for et feltmærke *Kort* eller *GIS-placering*.



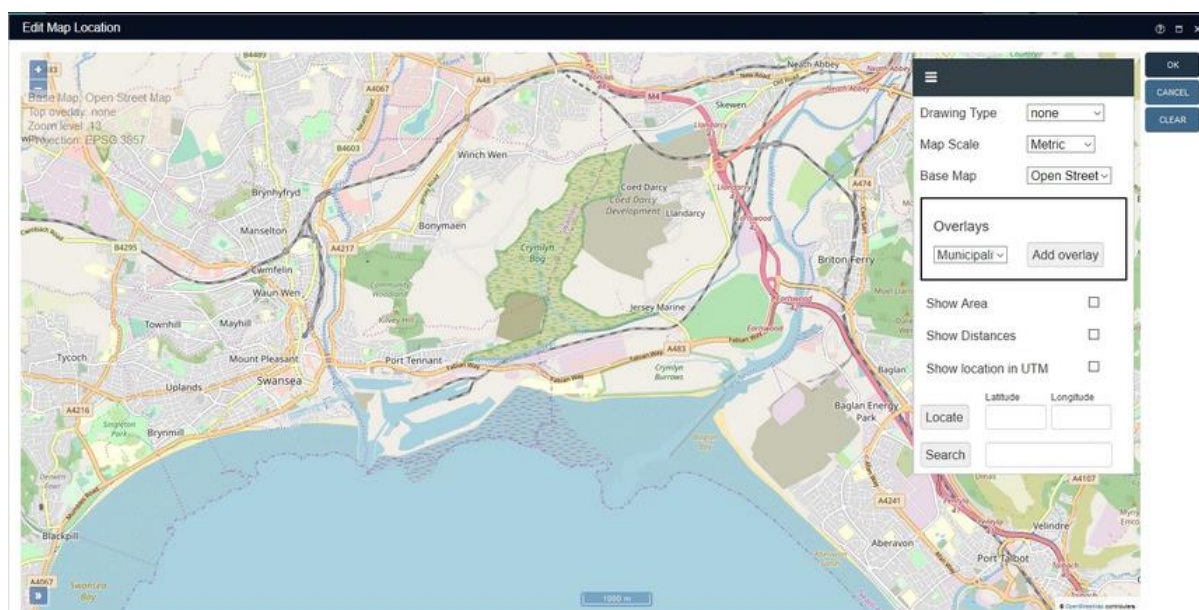
Ikonet repræsenterer et enkelt GIS-felt (Geografisk informationssystem). Det kan gemme et udvalg af placeringsmetadata, som du vælger på et geografisk kort (en mere teknisk uddybning er, at disse metadata er gemt i det såkaldte GeoJSON-format, en XML-type til at organisere geografiske data). Du vælger en ny placering på et kort, og du får vist et tidligere valgt eller gemt sted på et kort. Så i stedet for at arbejde med en breddegrad og længdegrad og andre tekniske detaljer for en placering, gøres alt arbejdet i disse felter på et kort: det er derfor, denne type felt ikke har et indtastningsfelt på skærmen. Et tomt kortikon betyder, at der ikke er valgt eller gemt nogen placering endnu, mens et kortikon med indikator angiver, at der allerede er en placering i feltet.

Et GIS-felt kan også være blevet kombineret med et linket felt som et såkaldt indlejret felt. I dette tilfælde kan du finde kortikonet bag det linkede felt. Ikonet fungerer på samme måde som uden det linkede felt, men placeringsmetadataene er nu blevet gemt i den tilknyttede post, du vælger eller opretter. Den tilknyttede lokalisering post har derefter også et navn, så du kan vælge placeringen med dens navn. Placeringsmetadataene flettes derefter sammen, når du linker til denne post. Det afhænger af opsætningen af det linkede felt, om du kun kan se placeringen på kortet eller også ændre den placering, der er gemt i den tilknyttede post.



I visning for en post, skal du blot klikke på et udfyldt kortikon for at åbne vinduet Vis kortplacering. Her kan du se den tidligere gemte placering på et kort.

I redigeringsstilstand for en post, kan du på den anden side klikke på et tomt kortikon for at vælge en placering på kortet i vinduet Rediger kortplacering, eller du kan klikke på et udfyldt ikon for at ændre den tidligere valgte, eller gemte placering, eller for bare at se det tidligere valgte eller gemte sted. I modsætning til Geografisk kortvisning (se emne længere nede) viser vinduet Rediger kortplacering kun placeringer for det aktuelle felt i den aktuelle post, men der kan sagtens gemmes flere placeringer i dette enkelte felt i denne post.



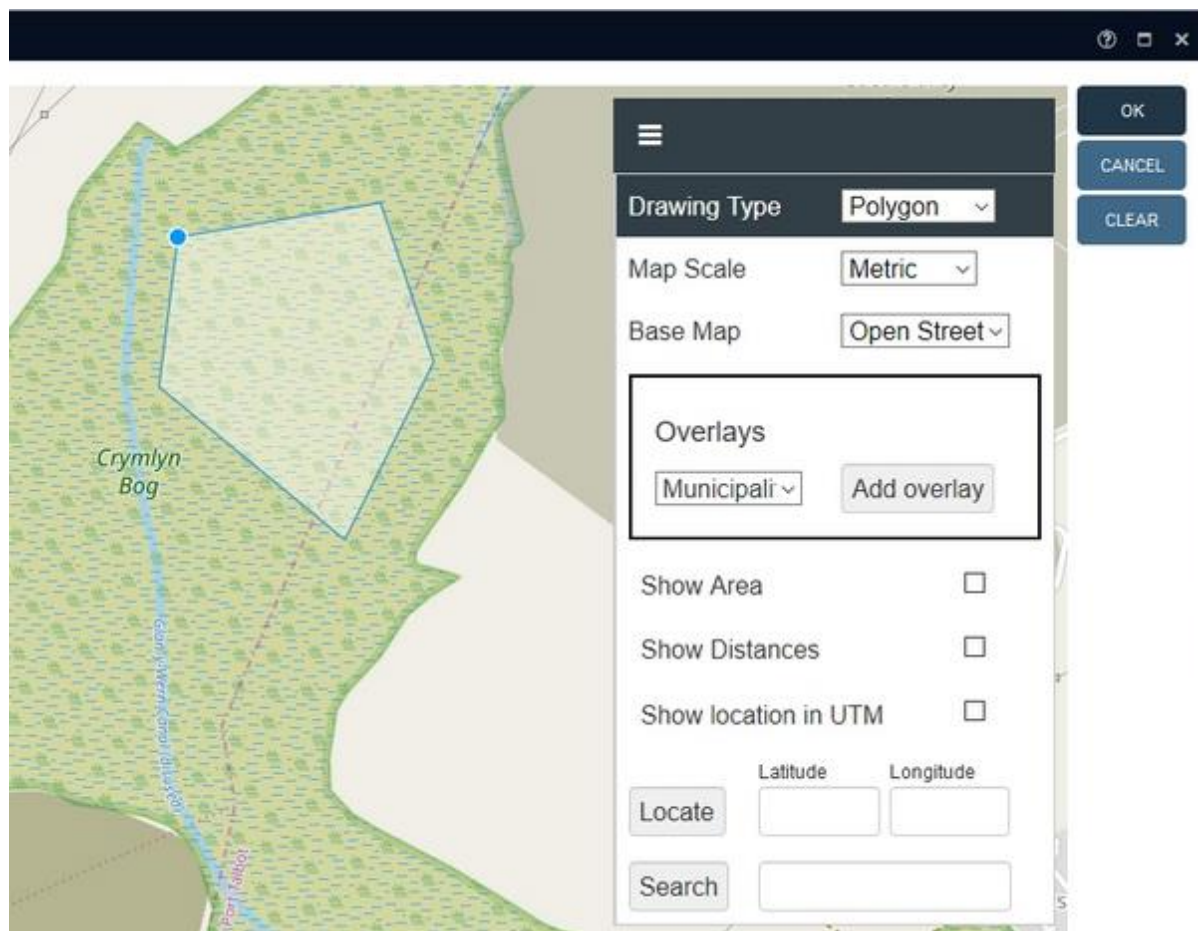
Mulighederne i ovenstående vindue er:

- Under + og - ikonerne i øverste venstre hjørne på kortet ser du nogle metadata for det aktuelt viste baggrundskort, anvendt lag, det aktuelle zoomniveau og kortets projekteringsstype.
- Zoom på kortet kan gøres ved at rulle op eller ned på kortet med scroll hjulet, eller ved at klikke på + eller - ikonerne i øverste venstre hjørne af kortet. Du kan også trække kortet i en hvilken som helst retning.

- Klik på ikonet *Kortoversigt* i nederste venstre hjørne af kortet for at placere det aktuelt viste kort i kontekst. Det prikkede afsnit viser, hvor det detaljerede kort er placeret i større skala. Klik på ikonet igen for at lukke det indsatte display.



- Klik på de tre streger i øverste højre hjørne på kortet for at åbne kort menuen.



Dropdown menuen *Tegnemetode* er kun tilgængelig for poster i redigeringsstilstand og for GIS-placeringer (til søgning i et GIS-felt). Åbn listen, og vælg, hvordan du vil specificere den eller de placeringer, du gerne vil registrere eller søge på. Dette behøver ikke nødvendigvis at være et enkelt punkt, det kan også være en linje, en cirkel eller en polygon. Du kan også definere områder. Skærmbilledet ovenfor viser en manuelt trukket polygon på kortet. Ved klik på *OK* gemmes denne polygon i det aktuelle felt.

Med *Punkt* skal du bare klikke på det ønskede sted på kortet for at markere et enkelt sted. I princippet kan der markeres flere steder.

Med *Cirkel* skal du klikke på stedet, hvor cirkelns centrum skal være, slip museknappen og flyt musen for at udvide cirklen. Klik igen for at afslutte cirklen.

Med *Linje* kan du tegne en eller flere på hinanden følgende lige linjer. Klik bare på startpunktet, derefter på det næste punkt og det næste osv. Dobbeltklik i slutningen af linjen.

Med *Polygon* kan du tegne en lukket form med lige linjer. Klik på startpunktet, klik på det næste punkt og det næste osv. Dobbeltklik på det næstsidste hjørne for at lukke polygonen.

Du kan altid afslutte din nuværende tegning ved at vælge *Ingen* fra dropdown menuen *Tegnemetode*. Hvis du gerne vil fjerne alle dine tegninger fra kortet, skal du blot klikke på *Ryd* knappen øverst til højre i vinduet. Eller hvis du har foretaget ændringer, og du ikke ønsker at gemme ændringerne og holde sig til den gamle placering, skal du klikke på *Afbryd*.

I princippet kan du markere flere steder og / eller områder, hvis du vil gemme dem alle i dette enkelte felt, men for det meste defineres et enkelt punkt eller område.

Kortskalering: Nederst i midten på kortet vises den aktuelle skalering på det viste kort. Som standard vises det metriske system. Hvis du hellere vil have det vist i et andet målesystem, kan dette vælges fra dropdown menuen *Kortskalering*.

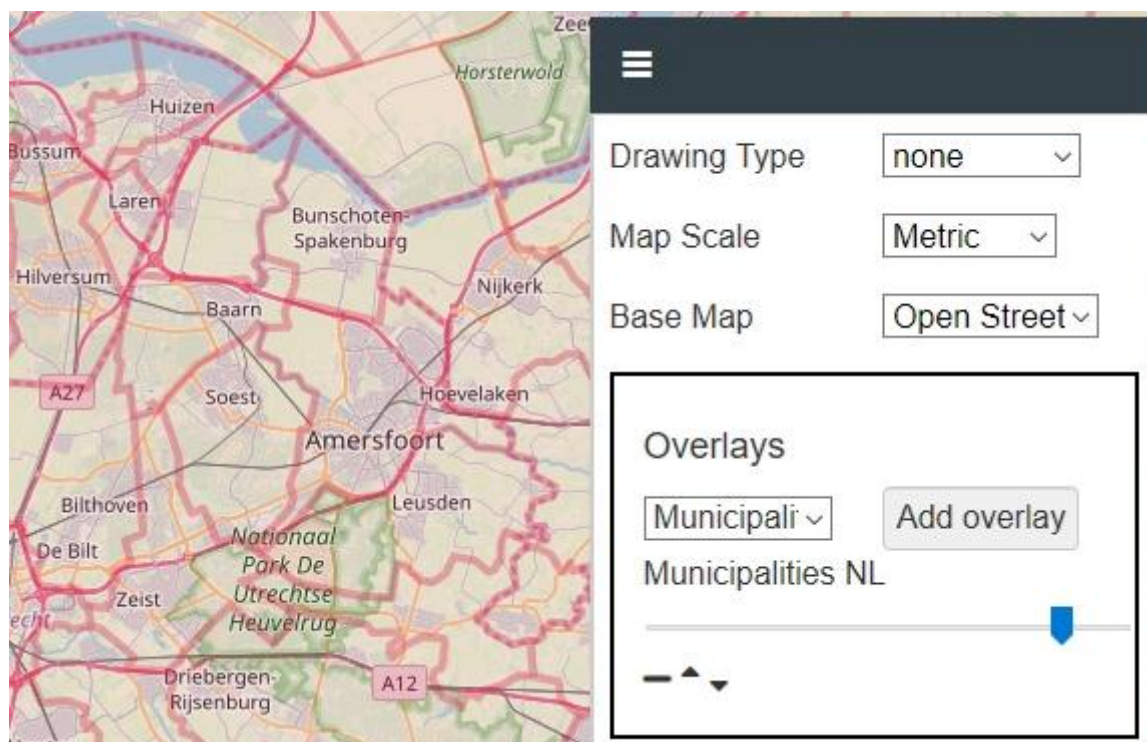
Med dropdown menuen *Baggrundskort* kan du vælge det baggrundskort, der skal vises (hvis der er indstillet mere end et). Standardkortet er OpenStreetMap. Andre baggrundskort kan indeholde topografiske eller andre detaljer.

Lag er delvise kort, der typisk viser detaljer, som et baggrundskort ikke vil, såsom kommunegrænser, vegetationstyper eller historiske vartegn f.eks. Hvis der er indstillet lag til din applikation, kan du anvende dem ved at vælge den ønskede fra dropdown menuen *Lag* og klikke på knappen *Tilføj lag*. Laget vises derefter øverst på baggrundskortet. Der kan anvendes mere end et lag. Du kan justere gennemsigtigheden på et lag med skyderen: Flyt den til højre for maksimal gennemsigtighed og til venstre for mindst mulig gennemsigtighed. Du kan også ændre rækkefølgen af lag ved at klikke på en af de små sorte op- eller nedpile under skyderen. I skærbilledet nedenfor kan Kommuner kun flyttes ned, mens Regioner kun kan flyttes op. Hvis du klikker på minustegnet ved siden af de små sorte pile, skjules det pågældende lag.



Nedenstående skærbillede viser et baggrundskort med et kommune lag i rødt.





*Vis område* beregner og viser overfladearealet for en *cirkel* eller *polygon*, mens du tegner det, så det er kun til stede og funktionelt, når du har lov til at tegne på kortet.

*Vis afstande* beregner og viser længden på en *Linje*, mens du tegner den, så den er kun til stede og funktionel, når du har lov til at tegne på kortet.

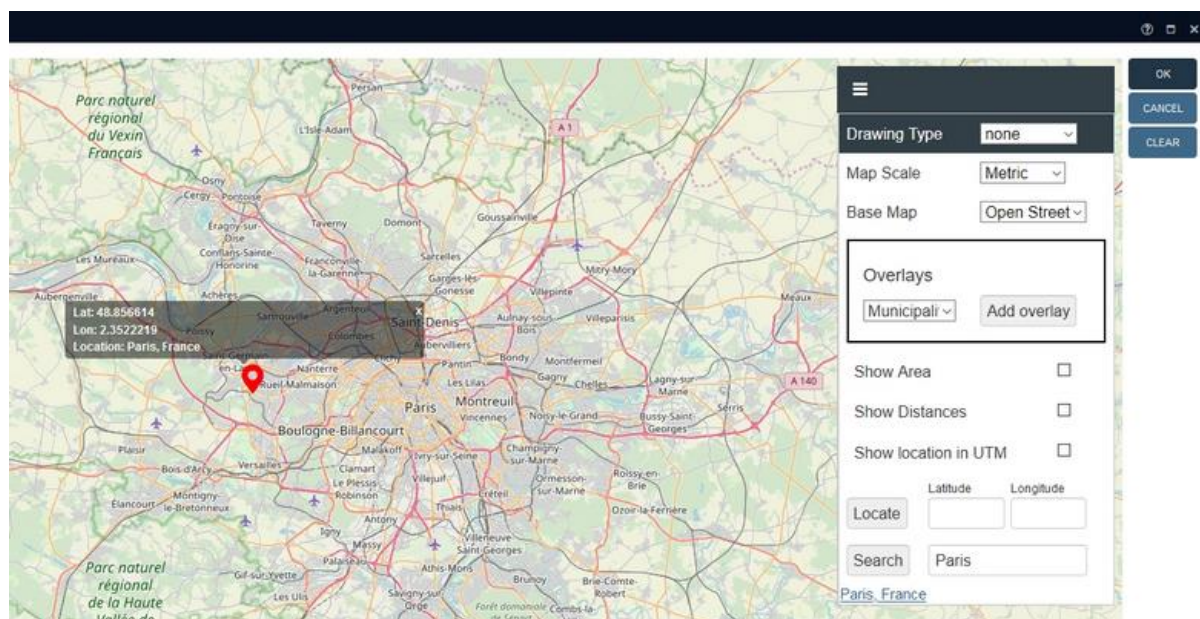
*Vis kun for den aktuelle konfiguration*: GIS-felddata indeholder ikke kun lokationen, men også andre metadata som baggrundskortet og laget, hvorpå dataene oprindeligt blev registreret i feltet. Ved at markere dette afkrydsningsfelt viser kortet kun placeringer, hvis deres kort- og lagmetadata stemmer overens med det aktuelt viste kort og lag.

*Vis placering i UTM*: Ved at klikke på et sted på kortet vises normalt en pop-up med stedets bredde og længdegrad. Hvis du hellere vil se disse detaljer i UTM (Universal Transverse Mercator-koordinatsystem), skal du markere dette afkrydsningsfelt. (Du kan lukke pop op-vinduet ved at klikke på x i det øverste højre hjørne.)

Hvis du allerede kender bredde og længdegrad på en bestemt placering, som kortet skal zoom ind på, skal du indtaste disse værdier i bredde- og længdegradsfelterne og klikke på knappen *Find*.

Hvis en såkaldt geocoding-webtjeneste er aktiv, kan du søge efter stednavne: skriv stednavnet i feltet *Søgning* og klik på knappen *Søg*. Hvis geokodningstjenesten finder nogen matches, vises disse under knappen *Søg*: klik på den ønskede for at zoom ind på stedet (se skærbillede nedenfor).





## Knapper

- **Ok** vælger de aktuelt tilgængelige punkter og / eller områder på kortet og udfylder GIS-feltet med deres beskrivende data. Det lukker også vinduet Rediger / vis kortplacering.
- **Afbryd** lukker vinduet Rediger kortplacering og ser bort fra eventuelle nye tegninger, så alle gamle data forbliver intakte. Det lukker også vinduet Rediger / vis kortplacering.
- **Ryd** fjerner alle punkter og områder (gamle eller nye) fra kortet og lader vinduet Rediger kortplacering være åbent. Du kan tegne nye punkter eller figurer eller lade kortet være tomt. Klik på **OK** for at bekræfte, eller klik på **Afbryd** for at gendanne de gamle data fra før du klikkede på **Ryd**.

## Adgangspunkter for GIS-felter

Hvis det er konfigureret, kan du også søge med GIS-funktionaliteten. I nedenstående skærbillede kan du se, at der er oprettet et adgangspunkt til et *GIS-placeringsfelt*. Angiv først din søgeoperatør: Dette er typisk *indenfor*, hvis du vil søge efter alle poster, hvor *Gis-placeringsfeltet* har en placering eller et område inden for det område, du søger på. Klik derefter på kortikonet for at åbne vinduet *Rediger kortplacering*. Tegn en form, inden for hvilken du gerne vil søge, og klik på **OK**. Kortikonet bag adgangspunktet for *Gis-placering* udfyldes nu. Klik til sidst på *Find*-knappen for at starte din søgning.

Search Internal object catalogue

STANDARD    **ADVANCED**    SAVED SEARCHES

Object number	equals	
Barcode	equals	
Alternative object number	equals	
Institution	equals	
Administration name	equals	
Collection	equals	
Object name	equals	
Object category	equals	
Object title	equals	
Description	equals	
Scientific name	equals	
Common name	equals	
Creator	equals	
GIS location	within	

Fields

And
  Or

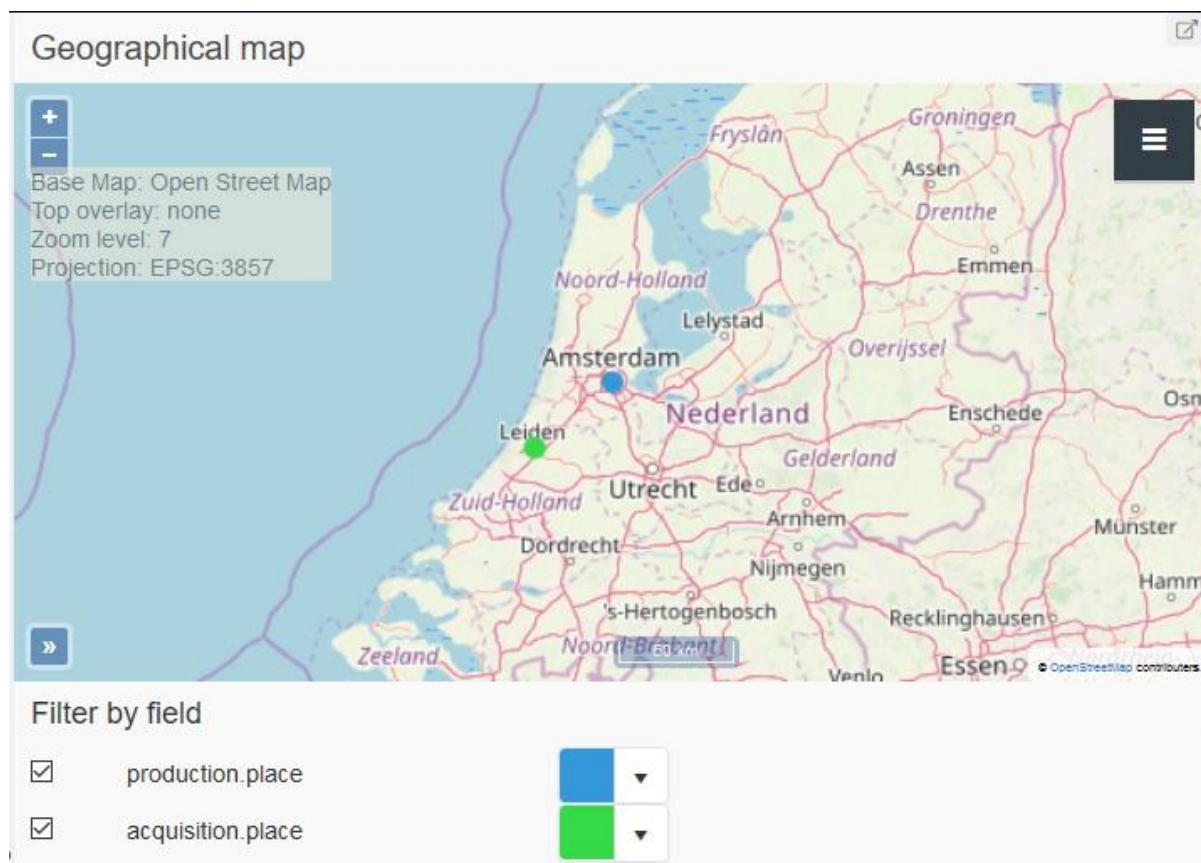
Functions

Expand

within  
 intersects  
 distance equal to  
 distance less than  
 distance greater than  
 distance less than or equal to  
 distance greater than or equal to  
 nearest

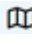

## Ændringer i den geografiske kortvisning





Den skrivebeskyttede *geografiske kortvisning*, der viser placeringer for et eller flere felter fra alle markerede poster, har fået et nyt udseende og ny funktionalitet til at rumme de eksisterende *Geolocation* felter\* såvel som de nye GIS *GeoJSON* felter\*.

#### \*Tekniske informationer

*Geolocation* og *GeoJSON* felter er begge felter, som giver dig mulighed for at gemme en placering på et kort i et felt. *GeoJSON*-felter kan genkendes på det faktum, at de har et kortikon i stedet for et indtastningsfelt (  eller  ) mens tilknyttede *Geolocation*-felter kan genkendes på at *Find data for feltet ...* -vinduet til validering af et indtastet stednavn har en Geografisk kortfane (se det sidste skærmbillede i dette emne).

De nye indstillinger for visningen er stort set de samme som for vinduet *Vis kortplacering* beskrevet i emnet ovenfor:

- Under + og - ikonerne i øverste venstre hjørne på kortet ser du nogle metadata for det aktuelt viste baggrundskort, ethvert anvendt lag, det aktuelle zoomniveau og projektionstype på kortet.
- Zoom på kortet kan gøres ved at rulle op eller ned på kortet eller ved at klikke på + eller - ikonerne i øverste venstre hjørne af kortet. Du kan også trække kortet i en hvilken som

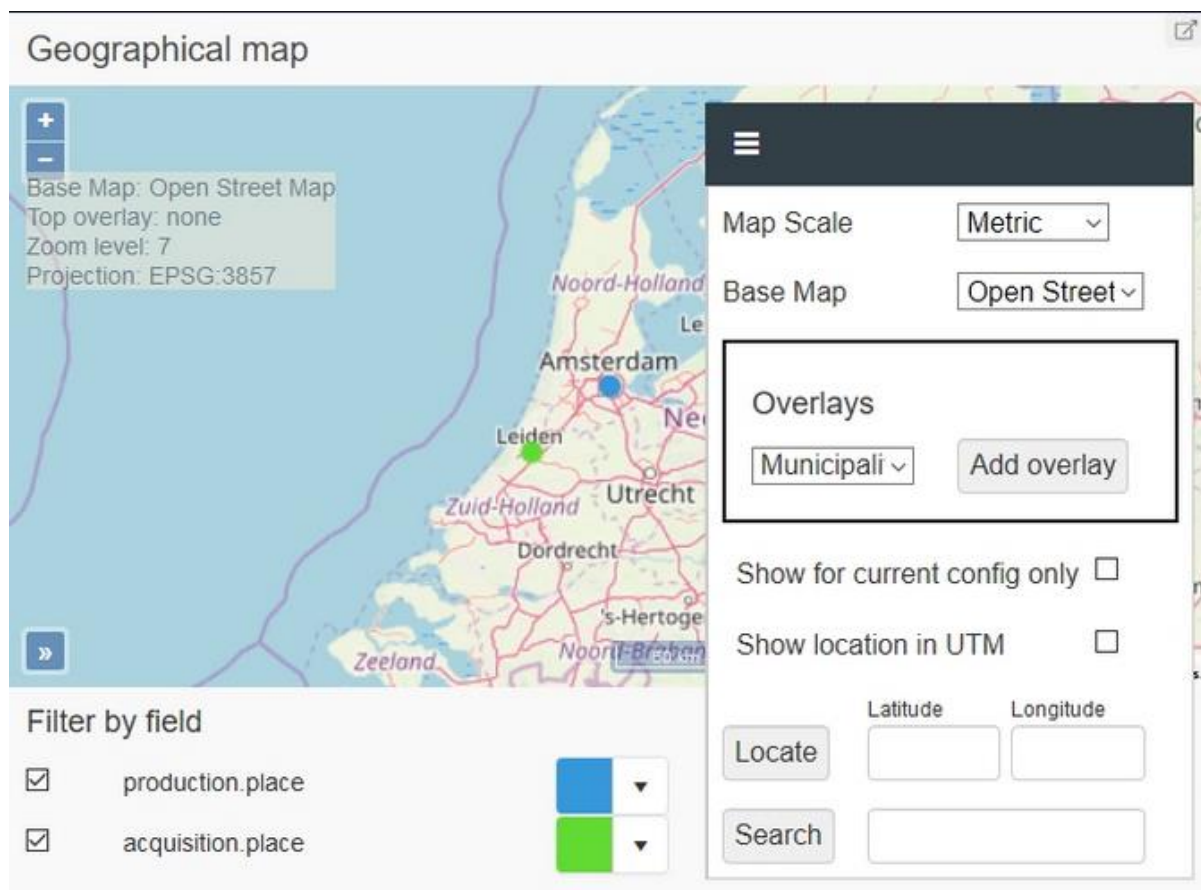
helst retning.

- Der kan være forskellige udfyldte placeringsfelter (af datatyper *Geolocation* eller *GeoJSON*) i dine poster. Alle af dem vises under *filtrer efter felt*. Fjern markering af afkrydsningsfelterne for at skjule dem på kortet. Brug farvevælgeren bag et felt til at få vist et markeret felt i en bestemt farve på kortet.
- Klik på ikonet *Kortoversigt* i nederste venstre hjørne af kortet for at placere det aktuelt viste kort i sammenhæng. Det prikkede afsnit viser, hvor det detaljerede kort er placeret i større skala. Klik på ikonet igen for at lukke kortoversigt.



- Klik på de tre streger i øverste højre hjørne på kortet for at åbne kort menuen.





Kortskalering: Nederst i midten på kortet vises den aktuelle skalering på det viste kort. Som standard vises det metriske system. Hvis du hellere vil have det vist i et andet målesystem, kan dette vælges fra dropdown menuen *Kortskalering*.

Med dropdown menuen *Baggrundskort* kan du vælge det baggrundskort, der skal vises (hvis der er indstillet mere end et). Standardkortet er OpenStreetMap. Andre baggrundskort kan indeholde topografiske eller andre detaljer.

Lag er delvise kort, der typisk viser detaljer, som et baggrundskort ikke vil, såsom kommunegrænser, vegetationstyper eller historiske vartegn f.eks. Hvis der er indstillet lag til din applikation, kan du anvende dem ved at vælge den ønskede fra dropdown menuen *Lag* og klikke på knappen *Tilføj Lag*. Laget vises derefter øverst på baggrundskortet. Du kan anvende mere end et lag. Du kan justere gennemsigtigheden på et lag med skyderen: Flyt den til højre for maksimal gennemsigtighed og til venstre for mindst mulig gennemsigtighed. Du kan også ændre rækkefølgen af lag for at få et bedre overblik ved at klikke på en af de små sorte op- eller nedpile under skyderen. I skærbilledet nedenfor kan Kommuner kun flyttes ned, mens Regioner kun kan flyttes op. Hvis du klikker på minustegnet ved siden af de små sorte pile, skjules det pågældende lag.



Vis kun for den aktuelle konfiguration: GeoJSON-feltdata (ikke Geolocation-data) indeholder ikke kun lokationen, men også andre metadata som baggrundskortet og det lag, som dataene oprindeligt blev registreret i feltet. Ved at markere dette afkrydsningsfelt viser kortet kun placeringer, hvis deres kort- og lagmetadata stemmer overens med det aktuelt viste kort og lag. For Geolocation-felter betyder det at alle placeringer vil være skjult.

Vis placering i UTM: Ved at klikke på et sted på kortet vises normalt en pop-up med stedets bredde og længdegrad. Hvis du hellere vil se disse detaljer i UTM (Universal Transverse Mercator-kordinatsystem), skal du markere dette afkrydsningsfelt. (Du kan lukke pop op-vinduet ved at klikke på x i det øverste højre hjørne.)

Hvis du allerede kender bredde og længdegrad på en bestemt placering, som kortet skal zoome ind på, skal du indtaste disse værdier i bredde og længdegrads felterne og klikke på knappen *Find*.

Hvis en såkaldt geocoding-webtjeneste er aktiv, kan du søge efter stednavne: skriv stednavnet i feltet *Søgning* og klik på knappen *Søg*. Hvis geokodningstjenesten finder nogen matches, vises disse under knappen *Søg*: klik på den ønskede for at zoome ind på stedet (se skærmbillede nedenfor).



Geographical map

Base Map: Open Street Map  
Top overlay: none  
Zoom level: 10  
Projection: EPSG:3857

Map Scale: Metric  
Base Map: Open Street  
Overlays: Municipali  
Add overlay

Show for current config only   
Show location in UTM

Locate Latitude Longitude  
Search Utrecht  
Utrecht, Netherlands

Filter by field

- production.place
- acquisition.place

For linkede Geolocation-felter er fanen Geografisk kort i vinduet Find data for feltet ... (når du validerer eller søger efter et eksisterende stednavn i den tilknyttede database) stadig den samme. Bemærk, at en geocoding-webtjeneste skal være aktiv for automatisk at vise alle manuelt indtastede stednavne på kortet.

Find data for the field 'production.place'

View table View hierarchy Geographical map

SELECT  
CANCEL

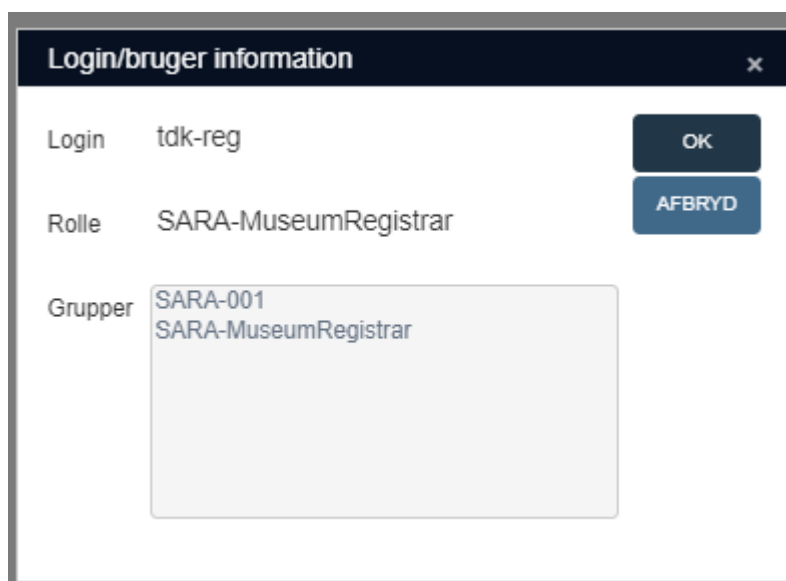
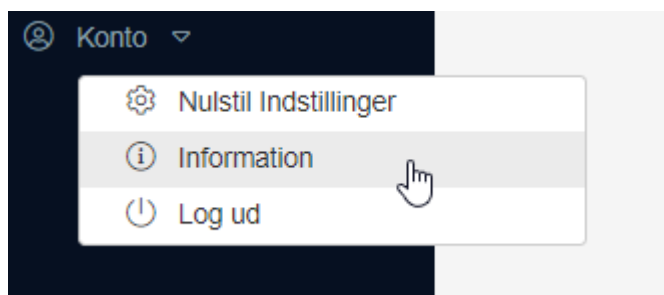
Term creation

CREATE TERM  
CREATE AND EDIT TERM

Amsterdam Long. 4.8945 Lat. 52.3667

## Bruger information

Du logger på SARA med et brugernavn. Dette brugernavn kan have tildelt forskellige roller i applikationsdefinitionen og / eller den Active Directory-gruppe, som brugernavnet hører til, og de adgangsrettigheder, der er angivet til roller, kan bestemme, hvilke dele af en applikation, og hvilken samlings-funktionalitet du har adgang til. Da du måske ikke altid ved, hvorfor du har eller ikke har adgang til en bestemt funktion, kan det være nyttigt at vide, til hvilke AD-grupper brugernavnet tilhører. Fra SARA 1.7 kan du finde ud af det ved at klikke på indstillingen *Information* i dropdown menuen *Konto*.



## Opdateringsfunktion i Import-værktøjet

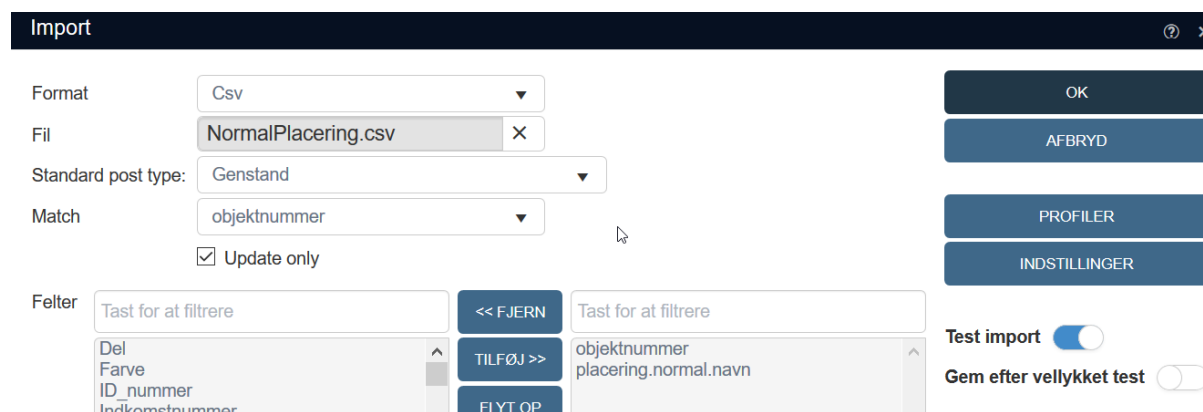
Tidligere var det kun muligt at importere nye poster vha. importværktøjet i SARA. Men i version 1.7.2 kan du nu også opdatere eksisterende poster med data fra en CSV-fil.

Funktionen kan bruges til at masse-tilføje normalplaceringer, billedreferencer\* eller andre data, f.eks. beskrivelser eller detailoplysninger til eksisterende objekter eller andre registreringstyper.

Som navnet siger, er der tale om en opdatering. Derfor skal man angive et (unik) felt, som skal matches, for at en post får tilføjet de ekstra oplysninger.

I nedenstående eksempel er Objektnummer blevet valgt som Match-felt. Derudover har jeg valgt dét felt, jeg vil udfylde fra felt-listen, nemlig *placering.normal.navn*.

Min indlæste CSV-fil "NormalPlacering.csv" indeholder blot to kolonner. Den ene er objektnummer (overskrift: IN). Den anden er Normal placering (NL).



Hvis min CSV-fil indeholder flere kolonner med data, som skal tilføjes, tilvælger jeg blot de ekstra felter fra felt-listen.

Når jeg klikker OK og starter opdateringen, vil feltet Normal placering blive udfyldt med værdien fra min CSV-fil, hver gang det tilhørende Objektnummer i CSV'en matches i SARA.

Bemærk, at der er sat flueben ved "Opdatér kun". Fjerner jeg dette flueben, vil der blive oprettet en ny post, hvis nogle af objektnumrene i min CSV-fil endnu ikke findes i SARA.

Hvis jeg ved, at jeg skal lave denne øvelse flere gange, kan jeg gemme disse importindstillinger ved at klikke på PROFILER.

\*) Selve billedfilerne er du nødt til at sende til Axiell, da en løsning til masseupload af billeder endnu ikke er klar i SARA.